



## Scuola infanzia e primaria

### Definizione della disponibilità per i corsi di laurea magistrale a ciclo unico in scienze della formazione primaria

La tabella 1) che segue calcola le cessazioni dal servizio per i prossimi 4 anni. L'articolo 9 comma 17 della Legge 111/2011 ha previsto l'immissione in ruolo su tutti i posti vacanti e disponibili esistenti per l'a.s. 2011/2012. Quindi dal prossimo anno scolastico si parte da una situazione in cui non vi sono disponibilità pregresse di posti. Pertanto devono essere considerati soltanto come posti disponibili le cessazioni dal servizio.

Le cessazioni sono calcolate tenendo conto di:

1. Il raggiungimento dei limiti di età per il pensionamento
2. La stima delle cessazioni dal servizio per cause diverse dal raggiungimento dei limiti di età calcolata sulla base della serie storica dei cessati nel precedente quinquennio. È da sottolineare che anche in questo secondo caso il fattore età incide nel calcolo; per cui nelle regioni in cui i docenti hanno un'età media più elevata risulta maggiore la propensione alla cessazione dal servizio. Si cita come esempio il dato della Sicilia, età media 53, e della Lombardia, età media 51, per cui conseguentemente si prospettano flussi di uscita differenti.

A questo proposito si veda il grafico a pag. 3 che evidenzia la distribuzione per regione dei docenti di ruolo delle classi di età giovani (<45 anni) e meno giovani (>59 anni).



Negli anni successivi all'anno 2016 l'andamento è pressoché stabile per cui la colonna A della tabella 1 è il risultato dell'applicazione di questi criteri. I posti risultanti (12.019) rappresentano il 50% delle cessazioni stimate secondo i criteri citati, al netto degli esuberi provinciali, per i prossimi tre anni.

Il fenomeno degli esuberi è sempre presente e dipende da molteplici fattori:

- dall'andamento delle iscrizioni degli alunni a livello territoriale
- recentemente anche dalla riorganizzazione didattica della scuola primaria, prevista dal D.L. n.112/2008
- dalla razionalizzazione della rete scolastica
- I valori sono stati ridotti del 50%, in relazione alle modalità di copertura dei posti dalle graduatorie ad esaurimento, come previsto dal d.lgs. n.297/1994

I posti così determinati sono stati ulteriormente incrementati del 40% per tenere conto delle esigenze dell'intero Sistema Nazionale di Istruzione (+30%) e del tasso di abbandono degli studi (+10%).

L'ultima colonna della Tabella 1 presenta il totale dei posti disponibili per i prossimi tre anni, risultanti dai parametri sopra descritti.



## Scuola dell'infanzia e scuola primaria

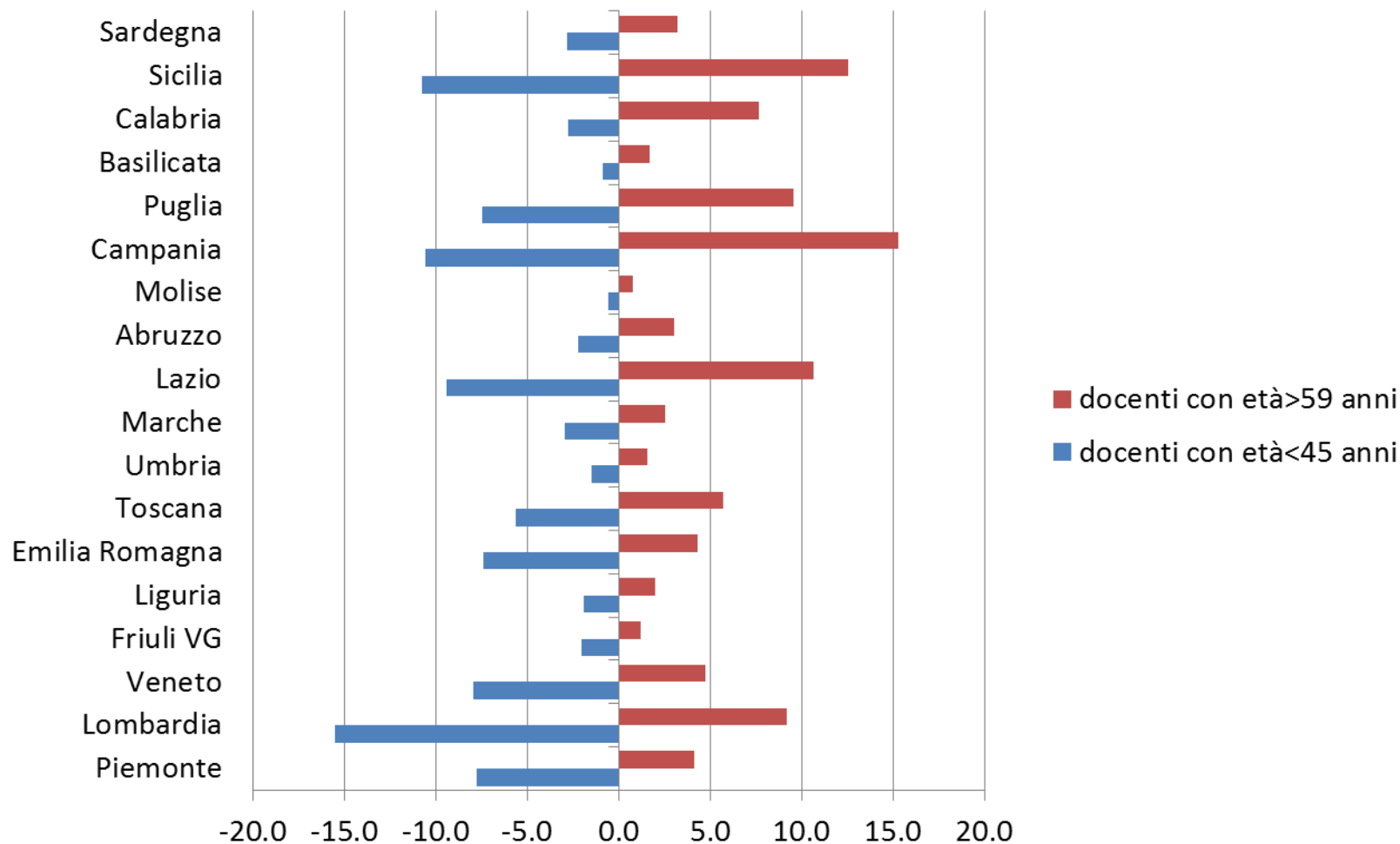
### Disponibilità per i corsi di laurea in scienze della formazione per i tre anni di programmazione

Regione	Stima delle cessazioni				Posti per la formazione resi disponibili dal 50% delle cessazioni [A]	Incremento del 40% $ A *0,4$	Disponibilità totale per il fabbisogno $A+ A *0,4$
	a.s. 2012/13	a.s. 2013/14	a.s. 2014/15	a.s. 2015/16			
Abruzzo	192	186	222	261	333	133	466
Basilicata	119	131	148	157	218	88	306
Calabria	445	499	577	688	882	353	1.235
Campania	1.022	1.001	1.164	1.355	1.729	691	2.420
Emilia Romagna	376	390	419	436	625	251	876
Friuli Venezia Giulia	111	117	124	127	185	74	259
Lazio	698	707	818	899	1.195	478	1.673
Liguria	150	151	157	193	252	101	353
Lombardia	872	878	911	1.021	1.385	554	1.939
Marche	177	177	201	238	284	114	398
Molise	44	49	55	73	74	30	104
Piemonte	417	427	435	479	672	269	941
Puglia	645	635	743	872	1.081	433	1.514
Sardegna	207	217	256	303	389	156	545
Sicilia	922	932	1.010	1.037	1.179	472	1.651
Toscana	407	389	450	494	669	268	937
Umbria	113	115	135	172	211	84	295
Veneto	389	399	425	483	656	263	919
Totale nazionale	7.306	7.400	8.250	9.288	12.019	4.812	16.831

Tabella 1



Distribuzione dei docenti di ruolo, con età maggiore di 59 anni e con età minore di 45 anni, per regione (tutti gli ordini di scuola, val. %)





La Tabella 2) presenta la ripartizione, per regione e per anno, dei posti disponibili per il corso di laurea in scienze della formazione primaria.



## Scuola dell'infanzia e scuola primaria Disponibilità per i corsi di laurea in scienze della formazione per i tre anni di programmazione Posti normali

Regione	Primo anno di programmazione	Secondo anno di programmazione	Terzo anno di programmazione
Abruzzo	155	155	156
Basilicata	102	102	102
Calabria	412	412	411
Campania	807	807	806
Emilia Romagna	292	292	292
Friuli Venezia Giulia	86	86	87
Lazio	558	558	557
Liguria	118	118	117
Lombardia	646	646	647
Marche	133	133	132
Molise	35	35	34
Piemonte	314	314	313
Puglia	505	505	504
Sardegna	182	182	181
Sicilia	550	550	551
Toscana	312	312	313
Umbria	98	98	99
Veneto	306	306	307
Totale nazionale	5.611	5.611	5.609

I Posti per la formazione resi disponibili dal 50% delle cessazioni sono calcolati stimando che, in media, nei prossimi cinque anni, le cessazioni degli insegnanti della scuola dell'infanzia e della scuola primaria si attestino al valore di circa 8.000 unità all'anno (vd. graf. a pag. 3) : il 50% dell'ammontare complessivo delle cessazioni è destinato per legge agli aspiranti inclusi nelle graduatorie a esaurimento, il restante 50% resta appannaggio dei corsi di laurea in scienza della formazione primaria, pur al netto degli esuberi provinciali.

Infatti, nelle province in cui ci sia esubero, quest'ultimo è stato sottratto alla stima delle cessazioni; il risultato della somma algebrica della metà del valore conseguito, provincia per provincia, corrisponde ai dati regionali riportati in tabella nella colonna Posti per la formazione resi disponibili dal 50% delle cessazioni.

La Disponibilità totale per il fabbisogno si ottiene, poi, sommando ai Posti per la formazione resi disponibili dal 50% delle cessazioni l'Incremento del 40%, che comprende: il tasso di abbandono degli iscritti durante i corsi, 10%, e il fabbisogno delle scuole paritarie, 30%.

Il valore della Disponibilità totale per il fabbisogno è stato poi equamente ripartito nei tre anni di programmazione dei corsi.

Tabella 2



Tuttavia, rispetto a 5.611 posti del 1° anno di programmazione determinati in base al calcolo descritto, le Università hanno proposto un'offerta formativa pari a 5.151 posti.

Su questa base è stato pertanto programmato il numero dei corsi assegnati ai diversi Atenei.

Le differenze regionali tra la tabella 1 e 3 sono determinate esclusivamente dalla disponibilità dell'offerta formativa degli Atenei.



Scuola dell'infanzia e scuola primaria

Disponibilità per i corsi di laurea in scienze della formazione per i tre anni di programmazione

Tabella 3

REGIONE	UNIVERSITA'	POSTI DISPONIBILI
PIEMONTE	Torino	350
VALLE D'AOSTA	Valle d'Aosta	35
LOMBARDIA	Milano Cattolica	300
	Milano "Bicocca"	400
TRENTINO ALTO ADIGE	Bolzano	180
VENETO	Padova	300
FRIULI VENEZIA GIULIA	Udine	120
LIGURIA	Genova	100
EMILIA ROMAGNA	Bologna	290
	Modena e Reggio Emilia	145
TOSCANA	Firenze	350
UMBRIA	Perugia	130
MARCHE	Macerata	130
	Urbino	110
LAZIO	Roma Tre	300
	Lumsa	175
ABRUZZO	L'Aquila	250
MOLISE	Campobasso	100
	Suor Orsola Benincasa	360
CAMPANIA	Salerno	230
PUGLIA	Bari	90
BASILICATA	Potenza	120
CALABRIA	Cosenza	205
SICILIA	Palermo	287
SARDEGNA	Cagliari	94
<b>Totale</b>		<b>5151</b>